

Denumirea canalului media: **Diez.md**, <https://diez.md>

Titlul știrii: **Cinci săli și peste 2 500 de piese anatomice unice! Cum arată Muzeul de anatomie al USMF Nicolae Testemițanu**

Data publicării: **13.02.2023**

Categoria: **lifestyle**

Articol pozitiv/neutru/negativ: **pozitiv**

Rezumat: Universitatea de Stat de Medicină și Farmacie „Nicolae Testemițanu” este bine cunoscută prin faptul că an de an pregătește viitori profesioniști în domeniul medical atât pentru Republica Moldova, cât și pentru alte țări. Dar știai că un alt lucru fascinant despre USMF este că are un Muzeu de anatomie, constituit din lucrările asupra corpului uman, realizate de specialiștii universității și de studenți?

Link: <https://diez.md/2023/02/13/foto-cinci-sali-si-pest-2-500-de-piese-anatomice-unice-cum-arata-muzeul-de-anatomie-al-usmf-nicolae-testemitanu/>



👍 Îmi place 12 📄 D 🐦 Tweet 📌 Сохранить

Universitatea de Stat de Medicină și Farmacie „Nicolae Testemițanu” este bine cunoscută prin faptul că an de an pregătește viitori profesioniști în domeniul medical atât pentru Republica Moldova, cât și pentru alte țări. Dar știai că un alt lucru fascinant despre USMF este că are un Muzeu de anatomie, constituit din lucrările asupra corpului uman, realizate de specialiștii universității și de studenți?

Echipa #diez a făcut o vizită la Muzeul anatomiei omului al USMF, iar acest articol îți povestim ce am aflat în urma acesteia și îți arătăm câteva fotografii ale exponatelor de muzeu.

Muzeul de anatomie a fost înființat în anul 1965, iar până în prezent, acesta a fost completat cu diverse exponate, confecționate de către cadrele științifico didactice ale Catedrei de anatomie și anatomie clinică din cadrul universității. De asemenea, pe parcurs, a apărut și cercul extracurricular pentru studenți, unde și aceștia puteau participa la procesul de creare a exponatelor.

Cel mai vechi exponat din muzeu datează din anii '50

În prezent, colecția Muzeului de anatomie a omului include circa 2 500 de piese precum: oase, schelete, preparate umede – articulații, mușchi, organe interne și sisteme de organe, embrioni în diverse perioade de dezvoltare, secțiuni anatomice plastinate, malformații, monstruoziități și altele.

Exponatele prezente în muzeu sunt obținute prin diverse procedee precum disecție anatomică fină, corozioane, mumificare, plastinare etc . De asemenea, în muzeu sunt expuse și câteva mulaje, însă peste 95 % din exponate sunt naturale, confecționate pe material biologic.

Piese anatomice sunt păstrate în soluție de formol care este schimbată sau adăugată la necesitate, unele dintre exponate având necesitatea odată în an, de exemplu, iar altele odată la trei ani.

Astăzi muzeul este format din cinci săli, aflate în incinta Catedrei de anatomie și anatomie clinică:

Aparatul locomotor – sala dispune de piese anatomice precum schelete, crani în diferite perioade de dezvoltare, oase separate, articulații, mușchii diferitor segmente de corp etc;

Viscere – în această sală pot fi văzute diverse segmente ale corpului uman, care reflectă structura tuturor organelor interne din componența sistemelor digestiv, respirator, urinar, endocrin și reproductiv;

Sistemul nervos central – în această sală pot fi descoperite structurile sistemului nervos central: encefal și măduva spinării;

Vase și nervi – sala adăpostește o colecție foarte diversă de piese anatomice referitoare la inervația și vascularizația diferitor organe;

Anatomia copilului – dintre toate sălile de muzeu, aceasta din urmă pare să atragă cel mai mult vizitatorii și să-i uimească cu o colecție impresionantă de malformații. Printre piesele expuse se numără mai multe variante de gemeni conjugați, inclusiv de tip „gemeni siamezi”, așa numiții feteși sirenă, ciclopi (creaturi cu un singur ochi), bicefali, hidrocefali, cazuri de sindactilie, copii cu focomele, cazuri de sarcină extrauterină, embrioni și feteși începând cu primele săptămâni de formare și până la sfârșitul perioadei respective etc.

Unul dintre cele mai vechi piese existente astăzi în muzeu datează încă din anii '50, iar cel mai recent exponat a apărut pe rafturile muzeului în luna septembrie a anului 2022. De regulă, organele sau părțile corpului care sunt utilizate pentru procesul de instruire a studenților și cele care pot fi văzute în incinta celor cinci săli ale muzeului sunt donate de către rudele persoanei decedate. Totuși, sunt cazuri în care acestea aparțin persoanelor decedate neidentificate, care nu au fost preluate de către rude sau apropiați.

Potrivit directoarei muzeului, corpul persoanei neidentificate este păstrat timp de până la 10 ani, înainte de a fi utilizat în procesul didactic, în caz că cineva se va autosesiza și va dori să vină să-l preia.

Cum poți vizita muzeul

În mare parte, muzeul este un soi de instrument didactic pentru viitorii medici și farmaciști, pentru ca aceștia să poată vizualiza interconexiunile organismului uman și să poată înțelege mai bine funcționalitatea acestuia. Însă, muzeul oferă și posibilitatea de a fi vizitat de către liceenii care sunt în procesul de alegere a viitoarei cariere, dar și, în general, de către toți curioșii.

Unica condiție este ca vizita să fie organizată în grupuri de 10-15 persoane și să fie coordonată din timp cu administrația muzeului, pentru a nu se intersecta cu vizitele studenților sau cu celelalte vizite planificate.

Mai jos îți prezentăm câteva fotografii care îți vor trezi curiozitatea și poate chiar dorința de a cunoaște mai îndeaproape lumea imensă din interiorul corpului uman, împreună cu procesele și erorile sale. De asemenea, am reușit să vizităm și sala de disecție, unde studenții cercetează corpul uman, unde am reușit să surprindem câteva cadre.

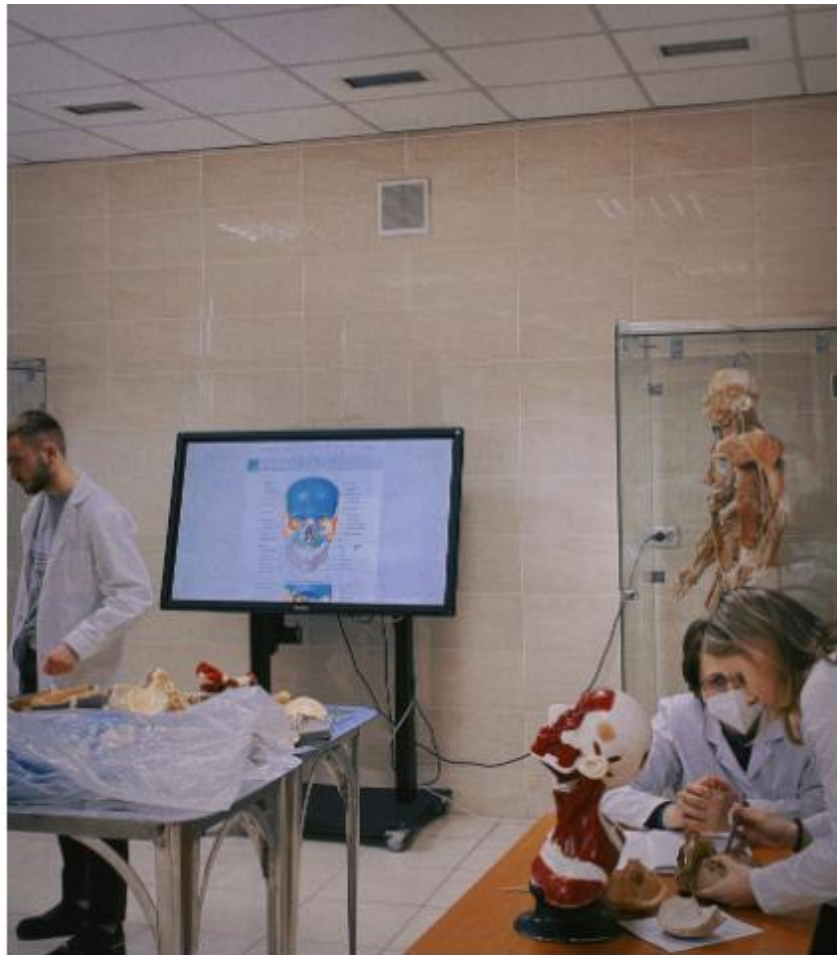
Muzeul anatomiei omului al USMF se află în Chișinău, Blocul morfologic, bd. Ștefan cel Mare și Sfânt, 192, iar pentru a organiza o excursie poți apela numărul (+373) 69 415 474.











Mai multe despre istoricul muzeului și despre exponatele pe care le poți vedea acolo găsești la linkul anexat aici.